

ESTIMACIONES AGRÍCOLAS

Informe Semanal

3 de Marzo de 2022



Ministerio de Agricultura,
Ganadería y Pesca
Argentina

INFORME SEMANAL al 3 de Marzo 2022

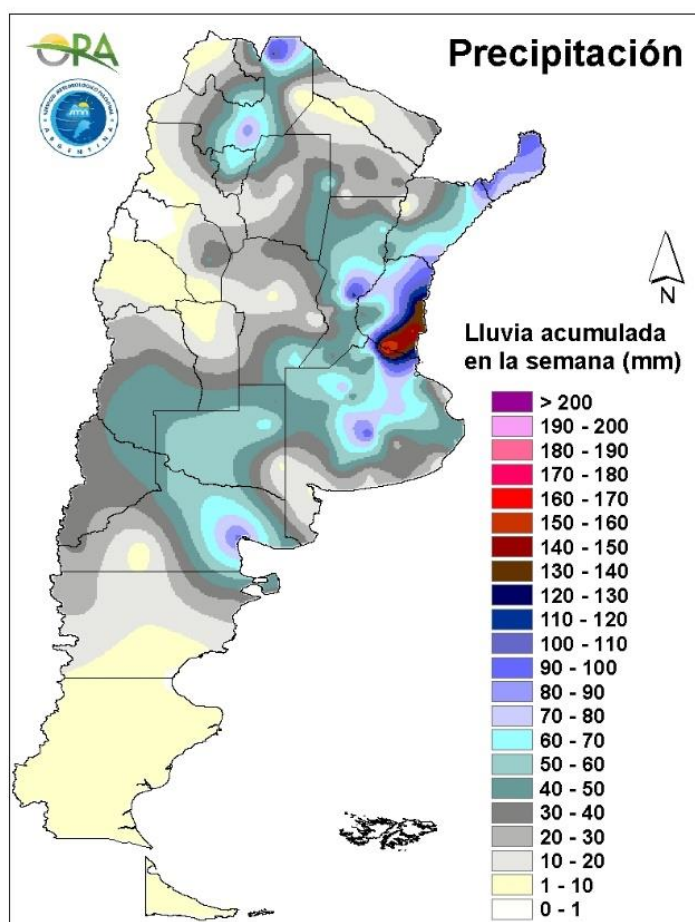
- ✓ Panorama Agroclimático
 - Precipitaciones
 - Temperaturas
 - Estado de las reservas hídricas
 - Pronóstico trimestral del Servicio Meteorológico Nacional de precipitaciones y temperatura
- ✓ Evolución de los cultivos al 03/03/2022
 - Cosecha Gruesa, Campaña 21/22 (Algodón, Arroz, Girasol, Maíz, Maní, Poroto, Soja, Sorgo)
- ✓ Mapa de delegaciones
- ✓ Avance de la siembra de maíz 21/22
- ✓ Avance de la siembra de soja 21/22
- ✓ Avance de la siembra de sorgo 21/22
- ✓ Avance de la cosecha de girasol 21/22
- ✓ Área sembrada de Granos y Algodón, 2011/2012 - 2020/2021
- ✓ Volúmenes de producción de Granos y Algodón, 2011/2012 - 2020/2021
- ✓ Producción de cultivos en la República Argentina, 2020/2021
- ✓ Humedad del suelo y aspecto del cultivo (Girasol, Maíz, Soja)

Si desea alguna aclaración respecto a la información presentada en este reporte, puede comunicarse con el 011-4349-2758 o vía e-mail a: direstiagri@magyp.gob.ar

PANORAMA AGROCLIMÁTICO

PRECIPITACIONES

Se reportaron más de 100mm acumulados en el periodo analizado en: Guleguaychú (152mm), Posadas (118mm), Sauce Viejo (117mm), Tartagal (113mm), Concordia (110mm) e Iguazú (104mm). Rosario SMN reportó un viento máximo de 102 km/h. En la mayor parte del territorio nacional se registraron más de 30mm, pero la distribución fue muy irregular. Por debajo de este monto se ubicaron Chaco, Formosa, zonas cordilleranas del NOA, sudoeste bonaerense y sur de Patagonia.

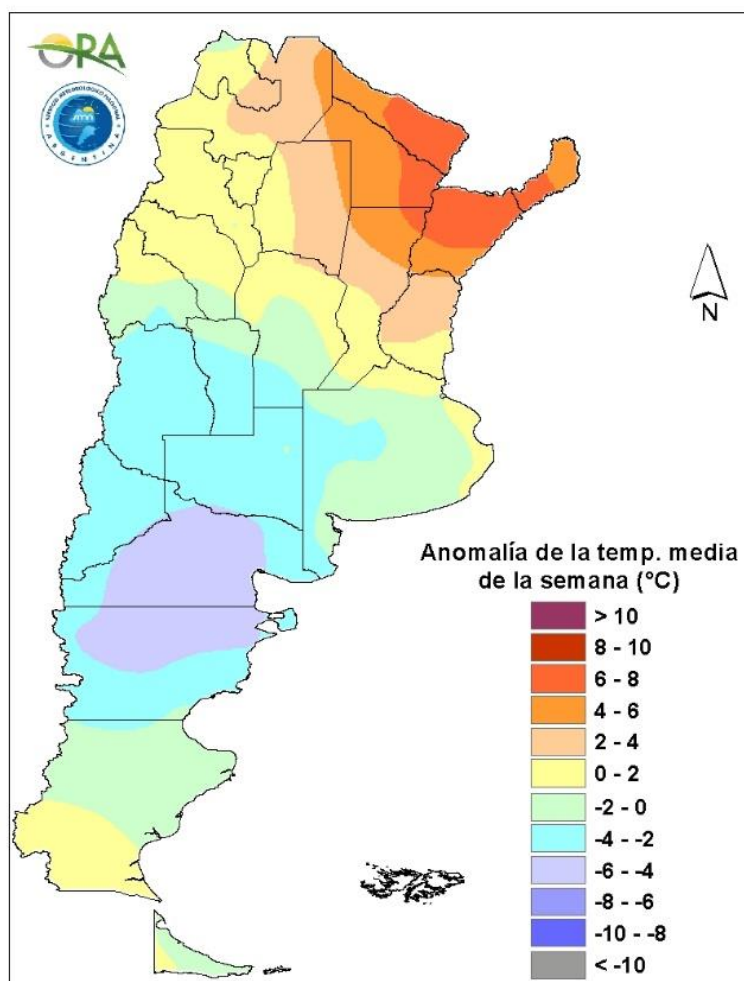


Precipitaciones acumuladas en la semana

Se esperan precipitaciones significativas en la mayor parte de la mitad norte del país durante los próximos días. Entre viernes y domingo, el ingreso de un sistema frontal desde Patagonia y su desplazamiento hacia el noreste generará inestabilidad y eventos de lluvias y tormentas a su paso. Durante el viernes podrían darse precipitaciones en La Pampa, San Luis, sur de Córdoba y Buenos Aires. Entre sábado y domingo los eventos más importantes se darían en el Litoral, siendo Santa Fe y Entre Ríos las provincias más afectadas, si bien también se esperan lluvias en el norte de la provincia de Buenos Aires, la región central, el NOA y, en menor medida, en el NEA. Entre lunes y martes continuarían las precipitaciones en sectores del norte del país, principalmente en el NOA, pudiendo dar lugar a acumulados totales importantes.

TEMPERATURAS

Las máximas superaron nuevamente los 40°C en el NEA y sudeste del NOA. El valor máximo reportado corresponde a Resistencia (43.5°C). La temperatura media de la semana en el NEA se clasifica como significativamente más alta de lo normal para la época, mientras que en Patagonia fue significativamente más baja.

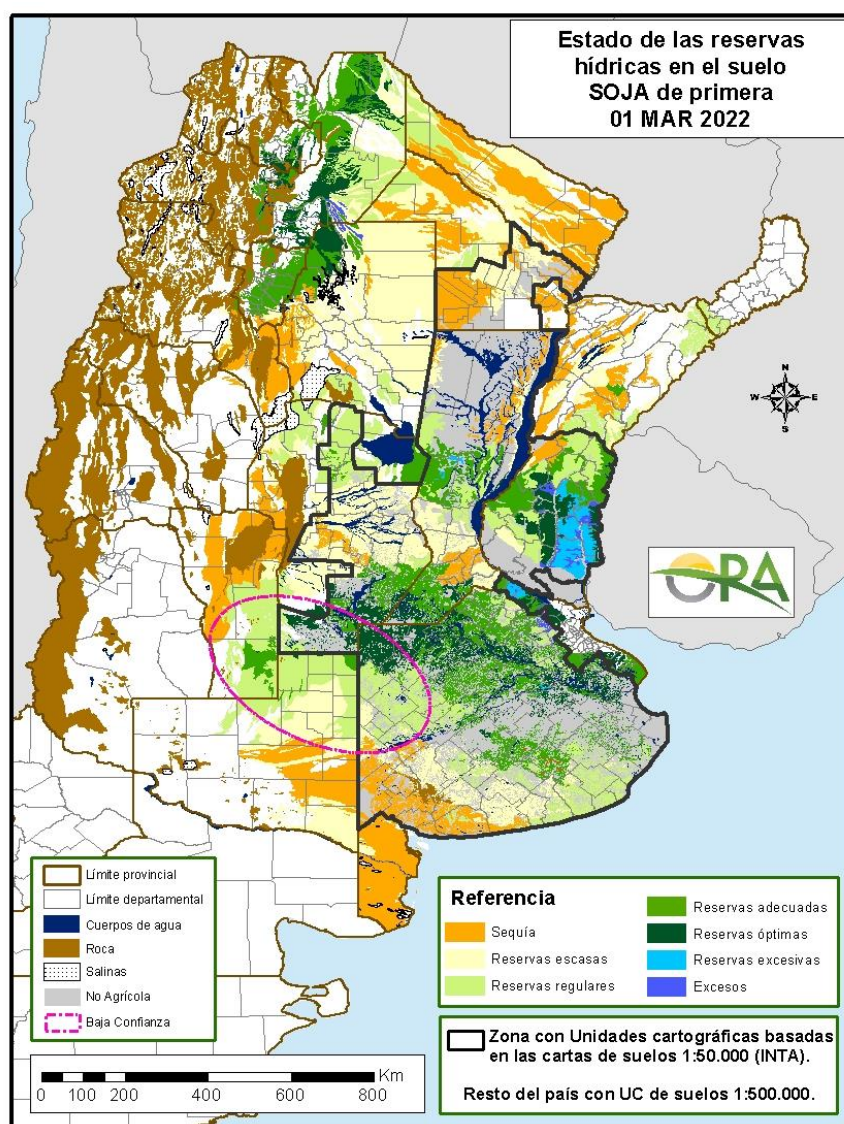


Anomalía de la temperatura media de la semana

Se prevén temperaturas medias inferiores a las normales en la mitad sur del país, mientras que en la mitad norte serían superiores, particularmente en Chaco y Formosa. Durante el jueves, la formación de un sistema de alta presión sobre la provincia de Buenos Aires y su posterior desplazamiento hacia el este permitirá el ingreso de aire cálido desde el norte, en la mayor parte del territorio argentino. A partir del viernes, el ingreso de un sistema frontal desde Patagonia provocará un descenso térmico generalizado que alcanzará el extremo norte del país el domingo. Entre viernes y domingo podrían darse máximas en torno a los 40°C en zonas de Santiago del Estero, Chaco y Formosa.

ESTADO DE LAS RESERVAS HÍDRICAS

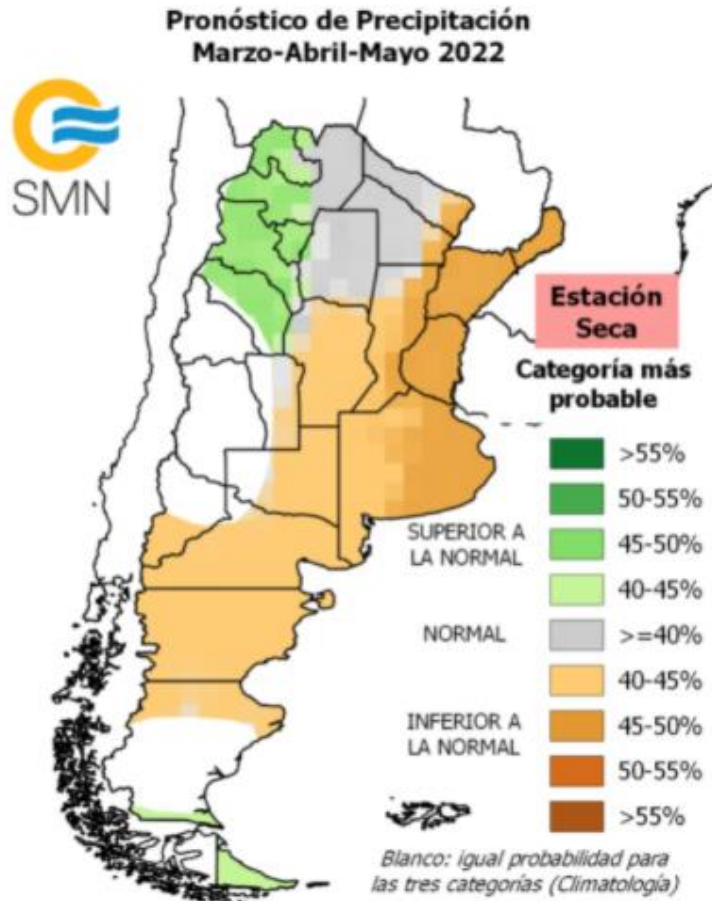
El mapa corresponde a la estimación de contenido de agua en el primer metro de suelo para lotes con pradera SOJA DE PRIMERA. Los valores locales de reservas pueden consultarse en http://www.ora.gob.ar/camp_actual_reservas.php. Se observan importantes cambios en Entre Ríos, con importante aumento de los almacenajes e incluso reservas excesivas en el sudeste de la provincia. En Santa Fe, el norte presenta algunas mejoras, con reservas aumentadas, pero en la mitad sur se evalúan pocos cambios. En Corrientes también se ven algunas mejoras, con gran parte del área que habría salido del nivel de déficit, aunque las reservas siguen siendo escasas. También en Chaco y Formosa las reservas predominantes son escasas o deficitarias. La zona núcleo pampeana es la que presenta mejores niveles de reserva hídrica, entre adecuados y óptimos para soja de primera. Sólo se aparta de esta situación el área de influencia de Rosario, con almacenajes mucho menores. En el centro y sur de Buenos Aires no se aprecian cambios significativos, lo mismo que en La Pampa. Siguen con reservas deficitarias el sudoeste bonaerense y el sudeste de La Pampa



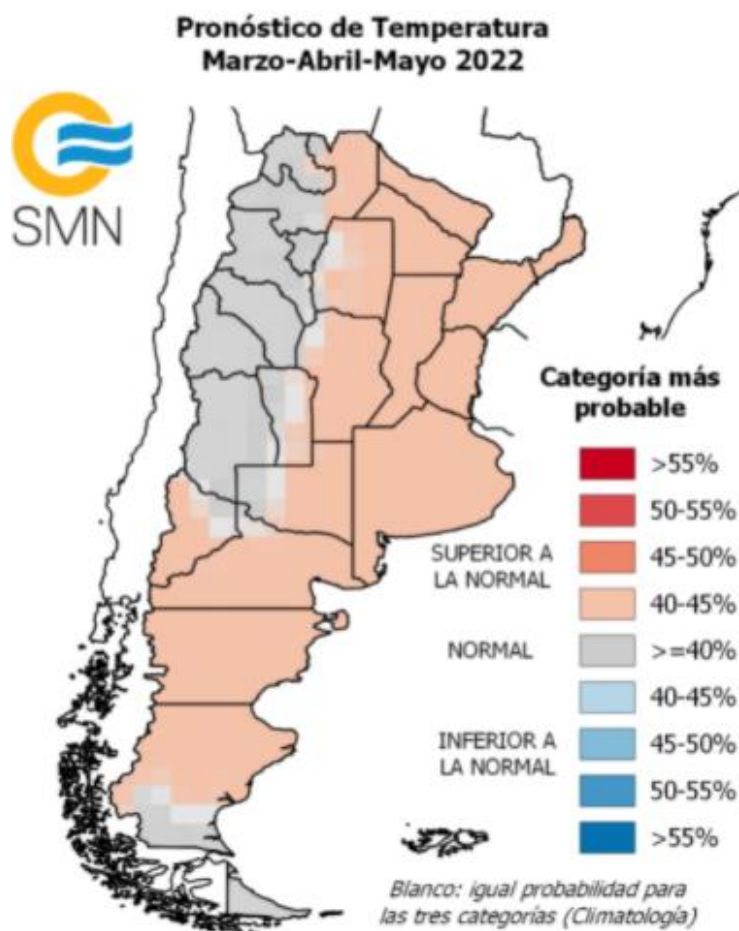
Mapa de reservas hídricas hecho a partir de datos meteorológicos del SMN y del INTA e información de suelos del INTA

PRONOSTICO TRIMESTRAL DEL SERVICIO METEOROLOGICO NACIONAL (marzo-abril- mayo 2022)

PRECIPITACIONES



TEMPERATURAS



EVOLUCIÓN DE LOS CULTIVOS AL 03/03/2021

COSECHA GRUESA – CAMPAÑA 2021/2022

ALGODÓN

Chaco

En toda la provincia, el cultivo continúa desarrollándose en etapas reproductivas.

El cultivo de Algodón en la zona de influencia Charata continúa en formación y llenado de bochas, en diferentes condiciones. Durante la semana se han registrado altas temperaturas y escasas precipitaciones que acrecientan las condiciones generales de los cultivos en esta fase crítica del cultivo.

El cultivo de algodón en el ámbito de la delegación Roque Sáenz Peña se encuentra entre floración y formación de cápsulas mientras que las lluvias que se vienen registrando, sin ser las adecuadas, contribuyen a mejorar el estado general de los lotes. Sin variaciones con respecto al último informe.

Santiago del Estero

En el cultivo de se estima un aumento de la superficie de alrededor del 10-20% con respecto a la última campaña de la delegación Quimilí. Hasta ahora, el desarrollo de los diferentes lotes que venía siendo bueno, va bajando su condición ante la falta de lluvias. La mayor parte se encuentra en floración y en llenado

Santa Fe

Fenológicamente la mayoría de los lotes de la delegación Avellaneda se encuentran en floración, llenado de las bochas y apertura de las mismas forzada por la sequía, con escaso desarrollo y plantas pequeñas y sufridas. Afectado por la sequía, el cultivo manifiesta aborto de flores y pérdida de bochas, lo que compromete seriamente el rendimiento final del cultivo. Donde se han registrado precipitaciones, el cultivo manifiesta algún tipo de recuperación.

NOA

El cultivo de algodón en la delegación Salta se encuentra entre floración y llenado de bochas. Para los lotes más adelantados se espera una merma en el rendimiento en comparación a años anteriores por los efectos adversos de las altas temperaturas y falta de precipitaciones de principios de enero. Aunque estos lotes contaban con riego suplementario, se pudo contrarrestar el impacto de la intensa demanda hídrica de esos días.

ARROZ

Corrientes

En la delegación Corrientes, en la semana de referencia se presentaron lluvias en toda la provincia y altas temperaturas que mostraron una leve caída en los dos últimos días. Los distintos focos de incendios presentes en toda la provincia, se pudieron apagar finalmente. La cosecha de arroz continúa normalmente.

Entre Ríos

Ha comenzado la cosecha del cultivo en la delegación Paraná. Los lotes recolectados hasta el momento son escasos para dar una cifra de rendimiento promedio objetiva, pero las proyecciones sugieren resultados cercanos al promedio histórico o superiores.

Las lluvias acaecidas en la delegación Rosario del Tala contribuyen en mantener el nivel agua en la arrocería, principalmente, para aquellos lotes en floración y llenado de granos, dado a que los más adelantados se encuentran cerrando su ciclo. Si bien algunos productores han dado inicio a la recolección de los primeros lotes antes de las lluvias, el inicio más de firme sería para después del 10/03. En cuanto al estado sanitario, algunos productores tuvieron que realizar controles contra ataques de orugas. Se observa vaneos en la panoja atribuible a estrés térmico e hídrico, como también en ciertos casos, con importante presencia de malezas.

Santa Fe

En la delegación Avellaneda, se han producido pérdidas de superficie en ambas variedades, debido a que no se pudieron regar correctamente por la bajante, donde el productor debió dejar de regar sectores por falta de cantidad de agua, para salvar el resto. Continúa lentamente con la cosecha de los lotes del largo fino, con buenos rendimientos, los que pueden disminuir con el avance de la misma.

Las precipitaciones de la delegación Rafaela detuvieron la cosecha de la variedad largo fino que presentaba rindes aceptables a buenos con un promedio de 55 qq/ha.

GIRASOL

Buenos Aires

El cultivo implantado en la provincia, se encuentra en etapas que van desde finales de llenado hasta madurez. Todo ello dependiendo de la fecha de siembra. Aquellos que ya han iniciado la fase de madurez, se encuentran aun con elevado contenido de humedad. En la zona de Lincoln y La Plata, ya se observan lotes listos, y se ha iniciado la trilla en algunos lotes pero la ocurrencia de precipitaciones ha detenido las mismas, y se estima que a partir de la mejora en la transitabilidad de los caminos, las mismas se reinicien. En general se observan buenos lotes, y hay buenas expectativas de rendimiento. Se estima que la cosecha se encuentre generalizada hacia mediados del mes. En la zona del sudeste, se han reportado casos de Phomopsis, razón por la cual, podría verse adelantada la cosecha.

Córdoba

En la zona de Laboulaye, la mayoría de los lotes aún en estadio R8, ya se completó la cosecha del 20% de la superficie estimada. Los rendimientos oscilan entre los 21 y 23 qq/ha.

En Marcos Juárez, el cultivo ya se encuentra en madurez, y se realizan las tareas de cosecha, reportándose rendimientos que van desde los 18 a los 22 qq/ha. Los plantíos de menor performance se ubican en la zona norte de la delegación.

En San Francisco, mayormente en madurez total. En lotes puntuales se había realizado secado químico para finalizar ciclo. En esta semana tomó gran impulso la cosecha y se espera en el transcurso de este mes poder terminar con la recolección. Los rendimientos promedios se encuentran entre los 18 qq/ha. y 22 qq/ha.

Entre Ríos

En la zona de Rosario del Tala, prácticamente se encuentra cosechada la totalidad de los lotes, restando aquellos lotes de siembra tardía, el rinde promedio se posiciona alrededor de los 17 qq/ha.

La Pampa

En General Pico, las temperaturas registradas y la ocurrencia de precipitaciones no permiten alcanzar el nivel de humedad adecuada en grano para avanzar en la cosecha, ya que la mayoría de la superficie ya alcanzó la madurez comercial. En algunos sectores se han reportado trabajos de cosecha con rendimientos dispares que oscilan entre 19 qq/ha. y 21 qq/ha. y en algunos casos, sobre lotes defoliadas. Se estima que el avance de cosecha en la región no supera el 5% de la superficie sembrada estimada. La mercadería cosechada es calificada en los acopios como liviana y con alto contenido de humedad.

En la zona de la delegación Santa Rosa, los sembrados temprano (mediados de octubre) se encuentra en R7 y madurez fisiológica y los sembrados a mediados de noviembre están en R5 y se encuentran en buen estado general, con algunas malezas y ahora con ataques de gata peluda y primera generación de isocas. Aun no se están fumigando.

San Luis

Algunos productores aplicaron defoliantes para anticipar la madurez comercial, evitando así pérdidas por aves y para cumplir contratos de venta, con rendimientos acordes al promedio provincial. Pero la mayor parte del cultivo se encuentra en llenado de granos.

Santa Fe

En la zona de Cañada de Gómez, la cosecha se encuentra detenida debido a las precipitaciones ocurridas los días previos.

Santiago del Estero

En la zona de Quimilí, la cosecha de los lotes restantes se estima realizar a partir de la segunda quincena de marzo.

MAÍZ

Buenos Aires

En el norte provincial, los maíces sembrados temprano están llegando al fin del ciclo, estimándose que en una o dos semanas comenzaran a cosecharse, sólo les falta perder el agua de los granos. Ya se visualizan las plantas amarillentas. Los sembrados tardíos están muy buenos, las lluvias ocurridas este fin de semana, que fueron bastante parejas en toda la zona, han llegado en un momento más que oportuno, ya que están entre floración y llenado de granos.

Las precipitaciones de la segunda quincena de febrero, registradas en la zona de Bragado, han sido muy importantes para los maíces de siembra tardía y los de segunda (Noviembre / Diciembre), dado que se encuentran en el periodo crítico de floración. Es altamente probable que se obtengan rendimientos medios normales debido a las lluvias, las que han mejorado el estado general del cultivo. Por otra parte, el estado ontogénico de los maíces tempranos o sembrados en fecha óptima es de llenado de grano y comienzo de madurez fisiológica. Estos se caracterizan por haber atravesado un importante estrés hídrico durante todo el ciclo y en especial durante la etapa crítica de floración (diciembre y parte de enero), por lo que los rendimientos se verán muy afectados, y se estima que se efectuará su cosecha en forma anticipada. Dado que el porcentaje de la superficie sembrada total de maíz temprano es importante (70% aproximadamente), se estima que la producción total de maíz en el ámbito de la delegación se ubicará por debajo del promedio histórico, y los rendimientos unitarios estarán por debajo de los de indiferencia. Se estima que una parte significativa de la superficie de maíz de siembra temprana tendrá como destino el forrajero en forma de ensilado, rollos y pastoreo directo, dado que han sido muy afectados por la falta de precipitaciones.

Los maíces tempranos en la delegación Veinticinco de Mayo ya están presentando aspecto de madurez, con casi todas las hojas senescentes y la barba de color oscuro. Los relevamientos subjetivos, con los informantes calificados, ofrecen información un tanto heterogénea respecto de la expectativa real de rendimientos. Los diferentes grados de afectación de helada, sequía y altas temperaturas serán las causas de las mermas estimadas y con el relevamiento de campo de segmentos aleatorios a iniciarse en unos días se estará cuantificando la

gravedad de la situación. Los maíces tardíos siguen su evolución con buenas condiciones por lo que se espera una performance de valores de rinde cercanos a los promedios.

En la zona de la delegación La Plata, los maíces sembrados temprano están completando el llenado de granos, algunos se van a adelantar en la trilla o ya han cambiado el destino de grano a forrajero debido a la sequía durante los primeros meses del verano. El resto, de fechas intermedias y tardías, evolucionan favorablemente ya que las precipitaciones llegaron oportunamente.

En la delegación General Madariaga el cultivo evoluciona de manera favorable, en etapa de floración, en el caso de los tardíos, y en llenado pleno, en el caso de los sembrados de forma temprana. Estos últimos han sido los más afectados por la escasez hídrica durante el período crítico por lo que es esperable un impacto negativo en el rendimiento futuro.

En la delegación Pehuajó, sólo los cultivos de segunda están demorados encontrándose en fin de floración y llenado de granos, sin restricciones. El resto de las siembras, tempranos y tardíos ya promediaron el llenado de granos.

Si bien en la semana no se registraron lluvias en la delegación Salliqueló, la situación hídrica en la zona se mantiene adecuada, producto de las últimas precipitaciones, con la excepción de algunos lotes al sur de Adolfo Alsina que presentan situaciones con estrés hídrico y mermas en sus rendimientos. En los partidos de Adolfo Alsina y Guaminí, el maíz atraviesa diferentes estadios del llenado de granos y su estado general es bueno. En los partidos de Pellegrini, Salliqueló y Tres Lomas, los maíces presentan una condición normal y se encuentran, según la fecha de siembra, transitando el llenado de granos. Las expectativas en cuanto a su rendimiento son buenas, producto de las buenas precipitaciones ocurridas en la región.

En las delegaciones Pigüé y Tandil, el maíz se encuentra en distintas etapas de llenado entre grano lechoso y pastoso, con buen estado general. El porcentaje de llenado es variable según lotes afectados en mayor o menor medida por la sequía de enero.

En la zona de Tres Arroyos, los maíces sembrados temprano son los que manifiestan el mayor daño por sequía y golpe de calor, viéndose muy afectados. Aquellos cultivos sembrados más tarde y los de segunda se encuentran en buenas condiciones.

En delegación Bahía Blanca el estado fenológico de los maíces es llenado de grano, encontrándose en buen estado aquellos que se encuentran en la zona de riego, no así los que se encuentran en secano, ya que han sufrido en mayor medida los efectos del estrés hídrico.

Córdoba

En la delegación Laboulaye, el 60% de los maíces de primera tempranos alcanzaron la madurez fisiológica (R6), pero aún no se inició la cosecha. Los primeros en cosecharse (se estima segunda semana de marzo), son los que más sufrieron los factores adversos y los que podrían arrojar rindes menores a los esperados. Los tardíos de primera y de segunda presentan un muy buen estado general, favorecidos por las lluvias de la última semana. El total de los lotes está en plena floración (R1 o aparición de estigmas).

Este fin de semana se comenzó a trillar en la delegación Marcos Juárez, principalmente al norte, zona que fue muy perjudicada por la falta de lluvias. En general, se están cosechando lotes de cañadas o de bajo potencial agrícola. Los rindes van de los 30 a 75 qq/ha. En el resto de la delegación la humedad en grano es alta aún, con 18 - 20%. La situación de los lotes de segunda es regular a mala. Los lotes tardíos están algo mejor, pero también en una situación regular.

En la delegación Río Cuarto, los maíces tempranos ya están maduros, en tanto que los tardíos están en plena floración o llenando granos, lo que hace que la necesidad hídrica sea muy alta y al tener las lluvias escasas o nulas hace que el potencial de rinde se vea ya disminuido.

En la delegación San Francisco los lotes de siembras tempranas se encuentran comenzando el final de ciclo manifestando senescencia de hojas. Los lotes de siembras tardías están finalizando etapas vegetativas y entrando en pleno período crítico y algunos lotes ya en grano lechoso. Las reservas hídricas son adecuadas y los cultivos en general se encuentran en buenas condiciones.

En la delegación Villa María el cultivo de maíz sembrado tarde se encuentra en buen estado general, finalizando la etapa vegetativa y entrando, en términos generales, en etapa reproductiva. En el departamento General San Martín, en donde las lluvias fueron más escasas, incluso hace una semana que no llueve, se observan lotes con mucho estrés, hojas acartuchadas, manchoneados, en los que de no producirse precipitaciones en los próximos días, y estando en la etapa crítica de su ciclo, van a resentir significativamente los rindes. El maíz sembrado temprano que no se cosechó para forraje, se encuentra en etapa de maduración, en estado regular, porque fue el más afectado durante el mes de enero, lo que se va a ver reflejado en una merma del rendimiento.

Chaco

El maíz en Charata avanza en sus etapas de diferenciación de hojas y comienzos de floración, con humedad regular. Sobre el fin del período actual se dieron precipitaciones escasas, lo que demuestra todavía cuadros dispares producto de la desigualdad en las lluvias y humedad almacenada.

Entre Ríos

En la delegación Paraná continúan las labores de cosecha del maíz de primera en las zonas que el piso se va recuperando luego de las lluvias del pasado fin de semana. Los rendimientos obtenidos son dispares, pero en la generalidad son malos. El valor promedio final para la presente campaña se ubicará muy próximo a los 50 qq/ha. Estos magros resultados se deben a que gran parte de los lotes atravesaron el período crítico bajo condiciones de sequía y muy altas temperaturas diurnas. En cuanto a los maíces tardíos y de segunda la condición es buena, con lotes que se muestran con buena cantidad de plantas logradas y óptimo desarrollo. Estos transcurren las etapas de floración y primeras fases de llenado de granos.

En la semana se vieron reducidos los días de trilla de los lotes de primera en la zona de Rosario del Tala, encontrándose el avance alrededor del 55%, con rendimientos promedio que, por el momento, se posicionan en los 32 qq/ha. Las lluvias ocurridas fueron muy oportunas para los lotes de tardíos y de segunda, ya que una parte del área implantada se encuentra en período crítico (15 días antes o luego de la floración), como también para los que se presentaban en la etapa vegetativa final.

La Pampa

En la delegación General Pico, durante la semana, se registraron precipitaciones generalizadas el día jueves 24, con un valor promedio total de 41 mm y registros máximos que superaron los 60 mm. Al día 1° de marzo el porcentaje de agua útil en el perfil edáfico se ubicó entre el 50 y 90% en toda la región, con excepción de sectores ubicados al oeste de los departamentos de Conhelo, Rancul y sur de Quemú Quemú, en los cuales los valores porcentuales de agua útil disminuyen hasta alcanzar el 10%. Con respecto al cultivo, la humedad del suelo es calificada como óptima prácticamente en toda la región donde se siembra el cultivo de maíz para grano. Los lotes tempranos transcurren las últimas etapas fenológicas de llenado de grano y los tardíos, la etapa de floración, las que definen los componentes más importantes del rendimiento. Aún no se han reportado trabajos de cosecha de lotes tempranos y continúan los trabajos de picado.

En la delegación Santa Rosa, los maíces sembrados temprano, en primera fecha, se encuentran en R4, llenado de granos. Estos fueron afectados por la ola de calor de la primera quincena de enero. Están en regular a buen estado, presentando ataques de oruga desgranadora pero sin enfermedades que los afecten. Representan el 35% de la superficie total de maíz estimado. Los maíces de primera siembra tardía o segunda fecha, 60% de superficie estimada, se encuentran en VT-R1, en buen estado sin ataques de plagas, aunque se ve algo de roya anaranjada, y se están observando casos del mal del Rio IV en variedades resistentes. El resto, los maíces de segunda sembrados sobre rastrojo de trigo o cebada están en etapa V6-V7-V8, en buen estado sin plagas que los afecten, se ve algo de roya anaranjada y con nacimientos de malezas como yuyo colorado. Se registraron precipitaciones que promediaron los 44 mm favoreciendo la recarga del perfil del suelo que se encontraba en principio de sequía.

Santa Fe

En la delegación Avellaneda los maíces tempranos se hallan en etapas de madurez y cosecha, según fecha de siembra, material utilizado y condiciones climáticas de cada zona. Los rindes son dispares, con zonas donde, debido al estado, se utilizó para forraje en su totalidad. Con respecto al tardío se completó la siembra en zonas donde lo permite la humedad del suelo, debido al retraso producido por las escasas condiciones de humedad, presentándose muy sufrido, con escaso desarrollo en muchos sectores. De seguir faltando agua podrían registrarse pérdidas de superficie en muchas zonas.

La cosecha en la zona de la delegación Rafaela se vio detenida por las lluvias ocurridas en la semana. A la fecha se registra un avance del 44%. Se están dando rindes irregulares, con mínimos de 12 a 82 qq/ha. En general el promedio, según la zona, se establece entre 30 y 60 qq/ha. Los lotes de maíz tardío o de segunda se vieron favorecidos por las precipitaciones que permiten que se desarrollen adecuadamente logrando una buena estructura de planta y uniformidad de lote, los mismos están en V4 a inicio de floración.

En la delegación Cañada de Gómez, muchos lotes del maíz temprano que eran destinados a cosecha pasaron a reserva forrajera (picado) por el mal estado. Continúa la cosecha lentamente ya con humedad de recibo, los rendimientos rondan los 50 qq/ha en promedio, siendo el avance del 6% del área total implantada. El maíz de segunda o tardío se encuentra en V8 los más retrasados y los más adelantados en llenado de grano. Se observa ataque de cogollero y presencia de pústulas de roya.

En la delegación Casilda, antes de las lluvias del fin de semana, se siguieron cosechando algunos lotes puntuales del maíz temprano, sobre los que existía el riesgo de pérdidas por caída de espigas o quebrado de plantas. Los rindes continúan siendo bajos, en el orden de los 40 a 50 qq/ha, esperándose una performance aceptable, cercana a los 90 qq/ha, sólo en aquellos planteos de alta tecnología en zonas favorecidas por alguna precipitación oportuna dentro de las etapas de floración y formación de granos. En la semana entrante, si el clima lo permite, se comenzarán a activar las labores de recolección. Con respecto al maíz de segunda, se espera que las recientes precipitaciones ayuden a mejorar el estado del cultivo, en momentos en que el mismo se halla en etapas de floración y cuajado. En muchos casos, los daños por la sequía prolongada aparecen como irreversibles, ya que se dio un adelantamiento del ciclo y las plantas ingresaron a fase reproductiva con una insuficiente humedad edáfica. Se suma a esto la incidencia de plagas en el tallo, con las consecuencias de las mermas productivas que ello depara.

En la delegación Venado Tuerto los cultivos están regulares a buenos, según la zona. Comenzó la cosecha de los primeros maíces, con un 1% de avance promedian los 80 - 85 qq/ha.

Santiago del Estero

En esta semana se volvieron a dar precipitaciones en la mayor parte de la delegación Quimilí, pero de bajo milimetraje (entre 5 y 20 mm) y que mantienen la situación de falta de seguridad en la humedad de los suelos, sobre todo teniendo en cuenta las etapas fenológicas que son las más demandantes de humedad. Previo a ello hubo 2 días de intenso calor, con máximas que sobrepasaron los 42°C y con alta incidencia de vientos cálidos del norte. Se completó la siembra del maíz, aunque la última parte se hizo después de las fechas recomendadas. La humedad en el suelo no era la ideal. El desarrollo de la mayor parte de los lotes es regular a bueno, pero necesitando en breve de mejores lluvias.

NOA

Nuevos aportes hídricos en las provincias de Salta y Jujuy benefician al cultivo que comienza a entrar en la etapa de floración acompañado por lluvias que aseguran una buena condición y rendimientos promisorios, aunque la mayor parte de los lotes se encuentran aún en etapas vegetativas.

En la provincia de Tucumán, los contenidos de humedad son regulares a adecuados, según el caso. Las lluvias continúan cayendo de manera muy irregular, por lo que preocupa que los contenidos de humedad en los suelos no se recuperen y que hasta la fecha haya solamente la humedad justa.

MANÍ

Buenos Aires

Se registran muy buenas condiciones para el cultivo en la delegación Junín.

En la delegación Lincoln el cultivo se encuentra transitando la etapa de floración y llenado. La humedad es buena y no se reportan problemas sanitarios.

En la delegación Salliqueló, el cultivo presenta condiciones normales.

Córdoba

Con estado general de muy bueno a excelente, el cultivo en la delegación Laboulaye, transita la etapa de definición de rendimiento y formación de cajas e inicio de llenado (R3 y R5). La humedad en el perfil es suficiente.

En la delegación Río Cuarto, el cultivo transita la etapa de pleno llenado.

En la delegación Villa María, el cultivo se encuentra en muy buen estado, favorecido por las lluvias que se van produciendo semanalmente. Se encuentra en plena etapa de formación de cajas y llenado de granos.

NOA

En la delegación Jujuy, la semana se presentó con precipitaciones de variable intensidad de acuerdo a las zonas. El este de la provincia recuperó la humedad del suelo. El cultivo encontró alivio esta semana gracias al aporte de humedad de las lluvias, ya que se encuentra transitando la etapa reproductiva.

El cultivo empieza a atravesar etapas reproductivas en la delegación Salta. Las últimas lluvias mantienen los planteos con un estado aceptable, en algunos casos permitiendo una mejora considerable en su condición.

POROTO

NOA

En la delegación Jujuy, la semana se presentó con precipitaciones de variable intensidad de acuerdo a las zonas que favorecieron la siembra del cultivo.

Se pudo avanzar de manera significativa con la siembra de todas las variedades de porotos en la delegación Salta. Considerando los aportes hídricos de las últimas precipitaciones, se espera que la próxima semana se pueda concluir con estas labores según los planes de siembra iniciales.

Aún quedan muy pocos lotes para dar por finalizada la siembra del poroto en la delegación Tucumán.

SOJA

Buenos Aires

En la zona de Bragado, se han registrado precipitaciones durante los últimos días, que han permitido iniciar con la recarga de los perfiles que se encontraban en con niveles muy bajos de humedad. Estas últimas precipitaciones han favorecido a las sojas de ciclo largo/intermedio y las sojas de segunda, que aún tienen posibilidades de recuperación. Las sojas de primera de ciclo corto, y se encontraban afectadas por la escasez hídrica ocurrida durante los meses previos. En general, las sojas de primera se encuentran entre Regular a Bueno, y todo ello dependiendo de la fecha de siembra y el grupo de madurez. Se observa en general, que los cultivos de soja de primera presentan menor desarrollo vegetativo, menor altura que en otras campañas, entrenudos más cortos, y que en cierta manera podría verse afectado el rendimiento potencial del cultivo debido al importante aborto de flores producido en diciembre y principio de enero. En el caso de presencia de malezas y plagas, la falta de humedad ha afectado la aplicación de productos, por lo que dependiendo del laboreo, se observa en diferente grado la aparición de malezas. En cuanto a plagas, se han podido realizar los controles en tiempo y forma. Las sojas de segunda, con inconvenientes durante la implantación. En aquellos lotes que han prosperado, las últimas precipitaciones, fueron oportunas.

El cultivo de primera ocupación implantado en la zona de la delegación General Madariaga, se encuentra en muy buen estado atravesando el final de la floración y comienzo de llenado mientras que los de segunda, con un menor crecimiento al esperado, transcurren etapas de crecimiento vegetativo e inicio de floración

En la zona de Junín, la soja de primera está atravesando el período fenológico de R55-R6 con mejorías notables desde que comenzaron las lluvias en la zona. Algunos lotes con destino a semilla han sido fumigados con insecticidas y fungicidas para mejorar la calidad de la semilla de soja. En cuanto a la soja de segunda algunas se fumigaron para isoca bolillera. Se ha recuperado bien aunque muchas plantas se perdieron en el período de estrés hídrico y por calor que atravesaron en diciembre y enero.

En jurisdicción de la delegación La Plata, los sembradíos de primera ocupación se observan la mayoría entre formación de vainas y llenado, con una excelente condición y sin problemas sanitarios, se efectúan algunos controles de insectos y aplicación de fungicidas en forma preventiva de rutina. En tanto los sembrados de segunda ocupación presentan algunos fallos en la implantación debido a que en algunos casos se realizó la siembra en seco o sin la humedad adecuada, no obstante viene compensando adecuadamente la falta de plantas debido a las muy buenas lluvias registradas en las últimas semanas.

En la zona de la delegación Lincoln, las últimas precipitaciones fueron muy oportunas para los lotes de siembra tardía o de segunda. El estado fenológico es de R4/5 para soja de primera y floración para soja de segunda. Se ha reportado la presencia puntual de orugas y chinches, y malezas como yuyo colorado y rama negra.

En Pehuajó, la soja de primera en buen estado general, se encuentra atravesando etapas finales de llenado. Respecto a la soja de segunda, su desarrollo como se comentara anteriormente quedó limitado por el stress térmico e hídrico del principio de verano, pese a la mejora del clima, no desarrolló el porte normal, y muchos lotes quedaron con deficiencias de stands de plantas.

En ámbitos de la delegación Pergamino, las sojas de primera, en buen estado pero con menor desarrollo, por lo que se observa en general menor producción de vainas. Las sojas de segunda, la ocurrencia de las últimas precipitaciones se registra durante la etapa de crecimiento, y se prevé un mejor rendimiento del estimado inicialmente.

En la zona de la delegación Pigüé, el cultivo en general en buen estado, con los sembrados temprano en mejor estado que aquellos de fecha de siembra más tardía.

En la zona de Salliqueló, la soja de primera como la de segunda ocupación se encuentra en buen estado general, crece y desarrolla en situación normal, sin presencia de plagas o enfermedades.

En Tandil, la soja de primera entre formación de vainas y llenado de grano, con muy buen estado general. El cultivo de segunda con mucha heterogeneidad según situaciones de stress, lotes con muchos manchones sin cultivo y gran competencia de malezas y, escaso desarrollo vegetativo. Otros han logrado recuperarse, cubrieron surco y las siembras más tempranas iniciando floración.

Las sojas de primera de la delegación de Veinticinco de Mayo ya se encuentran atravesando las etapas finales del periodo crítico, con llenado de granos pleno. Se las observa en buen estado sanitario y con expectativas de buena evolución en las próximas semanas. Las sojas de segunda, están en pleno desarrollo reproductivo, entre R3 y R5, en buen estado sanitario y, dependiendo de la efectividad en el control de las malezas, se observa un importante grado de compensación del bajo stand de plantas iniciales con el crecimiento vegetativo logrado, luego de las lluvias de fin de enero.

Córdoba

En la zona de Laboulaye, el cultivo de soja de primera, presenta un estado general regular, con un 70% de los implantados, atravesando la etapa de llenado. Las de segunda en buen estado, atravesando etapas entre R4/R5.

En el área comprendida por la delegación Marcos Juárez, las precipitaciones registradas son insuficientes, y no terminan de generar un llenado del perfil. En la zona norte del departamento Unión como el oeste, localidades como Morrison, Ballesteros, Ordoñez, la situación es mala para el cultivo. En la zona centro y centro sur de la delegación, la situación del cultivo es regular a bueno, habiendo buenos lotes en base a la presencia de napa. El cultivo se encuentra fenológicamente

de R3 –R5 con diferentes condiciones. Respecto a la soja de segunda, el cultivo se encuentra muy estresado debido a la situación de elevadas temperaturas y falta de humedad ocurrida durante enero, y las precipitaciones erráticas ocurridas desde entonces no permiten la recuperación del mismo.

En Río Cuarto, las precipitaciones fueron escasas o nulas por lo que el cultivo de soja de primera que se encuentra atravesando la etapa de llenado, comienza a deteriorarse, y se presenta con un estado de malo a regular, con la consecuente caída en el rendimiento potencial. Las sojas de segunda, aun en floración, y los más adelantados en comienzo de llenado, comienzan a presentar un manchoneo en los plantíos.

En San Francisco, se han registrado precipitaciones generalizadas, con caída de granizo causando daño leve en algunos lotes. Los lotes de soja de primera, se encuentran en R 5 – R6, a excepción de algunos lotes puntuales que se pueden encontrar más avanzados. Se están realizando control del complejo de isocas y chinches. También se están realizando seguimiento por daño de trips y arañuela. La soja de segunda, los lotes tardíos en plena etapa vegetativa, pero en general se encuentran comenzando la etapa reproductiva (entre R1 y R2).

En la zona de la delegación Villa María, en general el cultivo de soja se encuentra en buen estado, hay zonas puntuales del departamento General San Martín en donde el cultivo está más resentido por la falta de lluvias. La soja de primera está en plena etapa reproductiva R4-R5 en plena formación y llenado de granos. La soja de segunda se encuentra en etapa vegetativa, comenzando a transitar la etapa reproductiva.

Chaco

En Charata, la oleaginosa avanza hacia estados críticos en su desarrollo para la definición de rendimiento. Con cuadros dispares en cuanto a su condición, de muy buenos a a regulares según zonas producto de las desigualdades en las precipitaciones y humedad disponible y que llevaron a ubicar muchos cuadros tardíos del cereal que se encuentran actualmente dando sus primeras hojas.

El cultivo de soja en el ámbito de la delegación Roque Sáenz Peña se desarrolla en etapas vegetativas a floración y las lluvias registradas en las últimas semanas junto con una disminución en las temperaturas están permitiendo una recuperación en los lotes de su condición de estrés siendo las zonas con mayores complicaciones los departamentos Comandante Fernández, Quitilipi y parte de Independencia.

Entre Ríos

La soja de primera en el ámbito de la delegación Paraná, se encuentra en etapas de llenado de grano, llegando a este momento en condición de buena a regular. Varios lotes se han observado con síntomas de estrés hídrico como aborto de vainas. Se menciona que durante el último fin de semana se produjeron lluvias con buenos aportes al perfil en varias zonas, lo que permitirá recuperar condición y atravesar mejor el periodo crítico. En el caso de la soja de segunda, la condición es regular, ya que las plantas se encuentran con poco desarrollo y los lotes se muestran en muchos casos sin cerrar el surco. Estas transitan etapas entre inicio de floración y comienzo de formación de vainas.

En la zona de Rosario del Tala, las últimas precipitaciones registradas evitan el deterioro en el cultivo que ya presentaba pérdida de hojas y vainas debido a la escasez hídrica. Las sojas de primera atraviesan etapas que van desde R3 a R5, mientras que las de segunda desde R1 a R3. Se realizan controles de plagas asociadas a la sequía.

La Pampa

En General Pico, dadas las últimas precipitaciones registradas la humedad en el suelo es calificada como adecuada en toda la región donde se concentra la mayor superficie sembrada del cultivo. La mayor parte de la superficie sembrada con lotes de primera transcurre la etapa fenológica de comienzo de fructificación y los lotes más adelantados, ya ingresaron a la etapa de comienzo formación de semilla. Al respecto, es importante mencionar que durante estas etapas se definen componentes importantes del rendimiento. Con respecto los de segunda, la mayor parte de los lotes sembrados, transcurren la etapa fenológica de plena floración y los más adelantados ya ingresaron en la etapa de comienzo de fructificación.

En Santa Rosa, las sojas de primera se encuentran en R4, (alargamiento de vainas), con muchas malezas en algunos casos (Yuyo Colorado, Cardo y Rama Negra en ese orden de afectación) se están monitoreando los ataques de defoliadoras y chinches, Esta semana comenzaron las aplicaciones para su control con residuales (Ej.: Clorantraniliprole, Piretroides como Bifentrin y Neonicotinoides como Imidacloprid) . Se registraron precipitaciones esta semana en los departamentos de la Delegación un promedio de 44,60 mm que favorecieron la recarga del perfil del suelo que se encontraba en principio de sequía. Las sojas de segunda, van desde V4 a V5, prosperando pero sufriendo la falta de humedad en el primer metro del suelo.

San Luis

Hubo precipitaciones durante la semana pasada, mejorando así la humedad edáfica y por consiguiente el estado de los diferentes cultivos.

Santa Fe

En Avellaneda, el cultivo implantado se encuentra atravesando diferentes etapas de crecimiento y principio de floración, según fecha de siembra, tipo de material utilizado y condiciones climáticas de cada zona, hallándose atrasadas y con escaso desarrollo en muchos sectores, sin cerrar los surcos, por tal motivo hay un importante desarrollo de malezas, que en muchos sectores no se pueden controlar.

En la zona de Cañada de Gómez, los lotes de soja de primera se encuentran en llenado de grano, en buen estado gracias las precipitaciones caídas días atrás. Aquellos con mejor pronóstico están siendo tratados con fungicida. Para la soja de segunda, los lotes se encuentran en su totalidad en llenado de grano y los más adelantados en senescencia. Los lotes más retrasados están siendo tratados con fungicida e insecticidas.

En Casilda, Las lluvias del fin de semana serán provechosas sólo en aquellos esquemas tardíos que aún se encuentran llenando granos. El resto del área de soja de primera, ha comenzado a madurar, con senescencia foliar anticipada y caída de vainas en función del prolongado stress térmico e hídrico. En algunos sectores de los departamentos Caseros y San Lorenzo se recibió granizo de gran tamaño, con lo cual se evalúan los daños padecidos. En quince días se estarían cosechando los primeros cuadros, estimándose que el grueso de la producción estará entre 18 y 25 qq/ha. Para el caso de la soja de segunda, se verá cual es la reacción del cultivo después de las precipitaciones que en su mayor aportaron entre 40 y 50 milímetros, con granizo de forma no masificada. La fracción mayor de área sembrada está en R5, por lo que los planteos más atrasados pueden tener una mejor perspectiva de recuperación. En todos los casos se observan plantas de tamaño inferior al deseado que han padecido abscisión floral y vaneos. En el departamento Rosario ya se informa sobre una superficie que no será cosechada a causa de la escasa performance del cultivo.

En Rafaela, para la soja de primera, la etapa de llenado de granos se vio favorecida por las precipitaciones, existen cuadros que se ubican con condición mala y por ende una merma de

rendimiento importante. El resto se ubica en condiciones normales o regulares en proporciones similares. Se evidencia la existencia de mayor presencia de malezas debido a controles ineficientes por aplicaciones realizadas en malas condiciones ambientales y por el menor desarrollo de las plantas que no lograron cerrar el entre surco. Se realizan controles de arañuela, trips y enfermedades de fin de ciclo. Respecto a las de segunda, las precipitaciones permiten que la floración y llenado de granos se desarrolle con buena tasa de crecimiento, en tanto que el aspecto sanitario es adecuado.

En Venado Tuerto, las sojas de primera se encuentran atravesando el pleno llenado de granos, con lo que la ocurrencia de las últimas precipitaciones se da en el mejor momento del cultivo. Se esperan buenos rindes. En el caso de la soja de segunda, se observan cultivos buenos, con poco desarrollo, pero formando buena cantidad de vainas; sanitariamente comenzaron las enfermedades de fin de ciclo y se están haciendo las aplicaciones correspondientes; respecto a insectos, comenzaron a observarse chinches y muy pocas orugas.

Santiago del Estero

En Quimilí, el cultivo de soja de primera se encuentra en su mayoría en floración y algo en estado vegetativo, con posibilidades de llegar a buenos rendimientos, para lo cual debe llover pronto en cantidades suficientes. Algunos lotes resembrados tienen más dificultades. Las sojas de segunda, un poco más atrasadas fenológicamente, pero en situación similar. Algunos lotes están siendo más perjudicados por no haber llegado a desarrollar sus raíces más profundamente.

NOA

En Jujuy, nuevas precipitaciones de variada intensidad, favorecen al cultivo que atraviesa etapas reproductivas.

En Salta, nuevos aportes hídricos apuntalan el cultivo de soja en momentos donde el grueso de los planteos se aproxima a etapas críticas para la definición del rendimiento. En líneas generales, la condición de la oleaginosa es buena.

En Tucumán, las precipitaciones que vienen

SORGO

Buenos Aires

En general, el cultivo evoluciona satisfactoriamente, entre las etapas de panojado y llenado de granos. Dadas las características del cultivo, ha sido menos afectado por el estrés hídrico respecto al maíz temprano y las sojas de primera y segunda. Se ha producido ataques de pulgón, principalmente en los híbridos más susceptibles, habiendo sido controlados con insecticidas específicos. Las precipitaciones de la segunda quincena de febrero, han sido muy beneficiosas para el cultivo.

Córdoba

En la delegación Laboulaye, el cultivo está finalizando el período crítico de floración e ingresando al llenado de granos, con buena disponibilidad de agua en el perfil. El estado es bueno.

En el área de Marcos Juárez su condición es regular. En la zona norte de la delegación, principalmente, la condición del mismo es regular a mala.

En la delegación San Francisco, los lotes más avanzados se encuentran en llenado de grano, aunque en general, están en plena etapa vegetativa.

Entre Ríos

En la delegación Rosario del Tala los lotes se presentan desde panojamiento a llenado de granos, habiendo mucha variabilidad fisiológica tanto a nivel de lotes como en una misma planta (floración a llenado de granos), lo que traería inconvenientes al momento de la cosecha. Los productores continúan con los controles contra pulgones, llegando, en algunos casos, hasta tres aplicaciones. Las lluvias registradas fueron oportunas para el cultivo que ya estaba requiriendo agua para continuar con su evolución y los más adelantados, para cerrar el ciclo.

La Pampa

Los sorgos forrajeros de la delegación Santa Rosa, se encuentran en etapa V12-V14, en buen estado, ya pastoreándose y destinándose a silos. Los sorgos graníferos están en R1, plena floración, en regular/buen estado y sin plagas que los afecten. Se registraron precipitaciones, con un promedio de 44,60 mm, las que favorecieron la recarga del perfil del suelo que se encontraba en principio de sequía.

Santa Fe

En la delegación Avellaneda, la mayoría de los lotes han iniciado la floración (panojamiento) y llenado de granos. Están severamente estresados y sufridos por las bajas condiciones de humedad, pudiéndose producir pérdidas de superficie.

En la delegación Rafaela, el cultivo se encuentra en llenado de granos. Si bien las precipitaciones ayudan a que se desarrolle con buena tasa de crecimiento en este momento, existe una merma de rendimiento producto del estrés termo-hídrico sufrido en floración.

En la delegación Cañada de Gómez, los lotes más retrasados todavía se encuentran en estado vegetativo y los más adelantados finalizando el llenado de grano. Se observa alta presión de pulgón amarillo y en los lotes más retrasados, gusano cogollero, que están siendo tratados.

En la delegación Casilda, el cultivo avanza hacia su madurez comercial, habiendo recibido lluvias que resultan demasiado tardías para modificar su rendimiento potencial. Se observan, a nivel generalizado, planteos irregulares en altura y desarrollo, con panojas de tamaño diverso, mayormente pequeñas y mal granadas.

Santiago del Estero

En la delegación Quimilí se ve reducción de su área de siembra. La siembra, al igual que el maíz, finalizó fuera de las fechas recomendadas. Es necesario que siga lloviendo pronto para que los lotes puedan desarrollarse de manera correcta.

NOA

El sorgo granífero se ve beneficiado por las lluvias. La condición de los lotes sembrados más tarde es buena, a diferencia de los sembrados más temprano, a los que les tocó atravesar días de muy alta demanda hídrica a principios de enero.

AVANCE DE LA SIEMBRA DE MAÍZ
CAMPAÑA: 2021/2022 (*)

DELEGACIÓN	ÁREA A SEMBRAR		27/01	03/02	10/02	17/02	24/02	03/03
	Hectáreas		%	%	%	%	%	%
Bahía Blanca		18.500	100	100	100	100	100	100
Bolívar		219.500	100	100	100	100	100	100
Bragado		189.000	100	100	100	100	100	100
General Madariaga		135.400	100	100	100	100	100	100
Junín		133.000	100	100	100	100	100	100
La Plata		41.500	100	100	100	100	100	100
Lincoln		310.000	100	100	100	100	100	100
Pehuajó		396.700	100	100	100	100	100	100
Pergamino		178.850	100	100	100	100	100	100
Pigüé		138.000	100	100	100	100	100	100
Salliqueló		250.000	100	100	100	100	100	100
Tandil		282.000	100	100	100	100	100	100
Tres Arroyos		300.000	100	100	100	100	100	100
25 de Mayo		176.494	100	100	100	100	100	100
BUENOS AIRES	21/22	2.768.944	100	100	100	100	100	100
	20/21	2.713.158	100	100	100	100	100	100
Laboulaye		480.000	100	100	100	100	100	100
Marcos Juárez		488.100	100	100	100	100	100	100
Río Cuarto		816.450	100	100	100	100	100	100
San Francisco		763.997	99	100	100	100	100	100
Villa María		531.400	100	100	100	100	100	100
CÓRDOBA	21/22	3.079.947	100	100	100	100	100	100
	20/21	3.008.944	100	100	100	100	100	100
Paraná		138.150	100	100	100	100	100	100
Rosario del Tala		345.000	100	100	100	100	100	100
ENTRE RÍOS	21/22	483.150	100	100	100	100	100	100
	20/21	445.700	100	100	100	100	100	100
General Pico		413.900	100	100	100	100	100	100
Santa Rosa		174.600	100	100	100	100	100	100
LA PAMPA	21/22	588.500	100	100	100	100	100	100
	20/21	588.900	100	100	100	100	100	100
Avellaneda		101.000	46	64	86	95	100	100
Cañada de Gómez		278.615	100	100	100	100	100	100
Casilda		200.000	100	100	100	100	100	100
Rafaela		385.700	95	100	100	100	100	100
Venado Tuerto		240.000	100	100	100	100	100	100
SANTA FE	21/22	1.205.315	94	97	99	100	100	100
	20/21	1.097.830	98	99	100	100	100	100
CATAMARCA		19.200	75	100	100	100	100	100
CORRIENTES		11.000	100	100	100	100	100	100
CHACO (Charata)		120.100	30	50	54	72	83	89
CHACO (Pcia. R. S. Peña)		150.000	33	49	58	68	78	99
FORMOSA		68.000	55	55	55	55	55	85
JUJUY		7.551				100	100	100
MISIONES		31.150	100	100	100	100	100	100
SALTA		310.000	37	76	96	100	100	100
SAN LUIS		430.600	100	100	100	100	100	100
STGO. ESTERO		158.000	70	96	96	98	100	100
STGO. ESTERO (Quimilí)		595.000	89	95	95	95	96	100
TUCUMÁN		99.000	75	100	100	100	100	100
TOTAL PAÍS	21/22	10.125.457	94	97	98	98	99	99,8
	20/21	9.742.230	98	99	99	100	100	100

(*) Cifras Provisorias

AVANCE DE LA SIEMBRA DE SOJA
CAMPAÑA 2021/2022 (*)

DELEGACIÓN		ÁREA A SEMBRAR	27/01	03/02	10/02	17/02	24/02	03/03
		Hectáreas	%	%	%	%	%	%
Bolívar	1ª	207.000	100	100	100	100	100	100
	2ª	158.100	100	100	100	100	100	100
Bragado	1ª	234.500	100	100	100	100	100	100
	2ª	207.535	100	100	100	100	100	100
General Madariaga	1ª	23.000	100	100	100	100	100	100
	2ª	39.000	100	100	100	100	100	100
Junín	1ª	313.500	100	100	100	100	100	100
	2ª	194.500	100	100	100	100	100	100
La Plata	1ª	46.000	100	100	100	100	100	100
	2ª	26.000	80	100	100	100	100	100
Lincoln	1ª	428.000	100	100	100	100	100	100
	2ª	248.000	100	100	100	100	100	100
Pehuajó	1ª	392.900	100	100	100	100	100	100
	2ª	207.000	98	100	100	100	100	100
Pergamino	1ª	496.900	100	100	100	100	100	100
	2ª	252.350	100	100	100	100	100	100
Pigüé	1ª	105.000	100	100	100	100	100	100
	2ª	52.000	100	100	100	100	100	100
Salliqueló	1ª	154.000	100	100	100	100	100	100
	2ª	64.000	100	100	100	100	100	100
Tandil	1ª	218.000	100	100	100	100	100	100
	2ª	302.500	99	100	100	100	100	100
Tres Arroyos	1ª	173.212	100	100	100	100	100	100
	2ª	212.011	100	100	100	100	100	100
25 de Mayo	1ª	247.995	100	100	100	100	100	100
	2ª	136.320	100	100	100	100	100	100
BUENOS AIRES	21/22	5.139.324	100	100	100	100	100	100
	20/21	5.286.348	100	100	100	100	100	100
Laboulaye	1ª	453.245	100	100	100	100	100	100
	2ª	112.000	100	100	100	100	100	100
Marcos Juárez	1ª	581.000	100	100	100	100	100	100
	2ª	305.800	100	100	100	100	100	100
Río Cuarto	1ª	904.100	100	100	100	100	100	100
	2ª	103.900	100	100	100	100	100	100
San Francisco	1ª	736.411	100	100	100	100	100	100
	2ª	200.027	100	100	100	100	100	100
Villa María	1ª	574.100	100	100	100	100	100	100
	2ª	210.100	95	100	100	100	100	100
CÓRDOBA	21/22	4.180.683	100	100	100	100	100	100
	20/21	4.269.777	100	100	100	100	100	100
Paraná	1ª	180.250	100	100	100	100	100	100
	2ª	185.620	100	100	100	100	100	100
Rosario del Tala	1ª	395.000	100	100	100	100	100	100
	2ª	320.000	100	100	100	100	100	100
ENTRE RÍOS	21/22	1.080.870	100	100	100	100	100	100
	20/21	1.112.620	100	100	100	100	100	100

AVANCE DE LA SIEMBRA DE SOJA (cont)
CAMPAÑA 2021/2022 (*)

DELEGACIÓN		ÁREA A SEMBRAR	27/01	03/02	10/02	17/02	24/02	03/03
		Hectáreas	%	%	%	%	%	%
General Pico	1ª	345.000	100	100	100	100	100	100
	2ª	82.700	98	98	100	100	100	100
Santa Rosa	1ª	59.000	100	100	100	100	100	100
	2ª	14.200	100	100	100	100	100	100
LA PAMPA	21/22	500.900	100	100	100	100	100	100
	20/21	493.517	100	100	100	100	100	100
Avellaneda	1ª	108.000	100	100	100	100	100	100
	2ª	109.000	100	100	100	100	100	100
Cañada de Gómez	1ª	485.418	100	100	100	100	100	100
	2ª	296.013	100	100	100	100	100	100
Casilda	1ª	389.700	100	100	100	100	100	100
	2ª	177.800	100	100	100	100	100	100
Rafaela	1ª	361.000	100	100	100	100	100	100
	2ª	424.500	100	100	100	100	100	100
Venado Tuerto	1ª	355.000	100	100	100	100	100	100
	2ª	165.000	100	100	100	100	100	100
SANTA FE	21/22	2.871.431	100	100	100	100	100	100
	20/21	3.038.334	100	100	100	100	100	100
CATAMARCA	1ª	17.300	100	100	100	100	100	100
	2ª	21.000	100	100	100	100	100	100
CORRIENTES	1ª	4.490	100	100	100	100	100	100
	2ª	700	100	100	100	100	100	100
CHACO (Charata)	1ª	290.000	87	92	93	96	100	100
	2ª	65.000	84	95	97	98	100	100
CHACO (Pcia. R. S. Peña)	1ª	237.900	92	91	100	100	100	100
	2ª	52.400	87	84	100	100	100	100
FORMOSA	1ª	21.392	70	70	70	73	73	100
	2ª	2.400	100	100	100	100	100	100
JUJUY	1ª	5.088	40	86	100	100	100	100
	2ª	5.679	42	87	100	100	100	100
MISIONES		3.750	100	100	100	100	100	100
SALTA	1ª	262.756	67	100	100	100	100	100
	2ª	64.781	69	100	100	100	100	100
SAN LUIS	1ª	184.800	100	100	100	100	100	100
	2ª	4.600	100	100	100	100	100	100
STGO. ESTERO	1ª	122.500	100	100	100	100	100	100
	2ª	93.500	92	99	99	100	100	100
STGO. ESTERO (Quimilí)	1ª	563.500	100	100	100	100	100	100
	2ª	308.250	96	96	96	96	96	100
TUCUMÁN	1ª	88.080	100	100	100	100	100	100
	2ª	63.250	100	100	100	100	100	100
TOTAL PAÍS	21/22	16.256.324	98	99	99,6	99,7	99,8	100
	20/21	16.650.093	100	100	100	100	100	100

(*) Cifras Provisorias

AVANCE DE LA SIEMBRA DE SORGO

CAMPAÑA: 2021/2022 (*)

DELEGACIÓN	ÁREA A SEMBRAR Hectáreas	27/01	03/02	10/02	17/02	24/02	03/03
		%	%	%	%	%	%
Bahía Blanca	8.000	100	100	100	100	100	100
Bolivar	2.150	100	100	100	100	100	100
Bragado	5.150	100	100	100	100	100	100
General Madariaga	2.500	100	100	100	100	100	100
Junín	9.000	100	100	100	100	100	100
La Plata	10.000	100	100	100	100	100	100
Lincoln	10.000	100	100	100	100	100	100
Pehuajó	8.250	100	100	100	100	100	100
Pergamino	19.400	100	100	100	100	100	100
Pigüé	10.000	100	100	100	100	100	100
Salliqueló	25.000	100	100	100	100	100	100
Tandil	5.000	100	100	100	100	100	100
Tres Arroyos	8.000	100	100	100	100	100	100
25 de Mayo	5.223	100	100	100	100	100	100
BUENOS AIRES							
	21/22	127.673	100	100	100	100	100
	20/21	142.888	100	100	100	100	100
Laboulaye	23.700	100	100	100	100	100	100
Marcos Juárez	18.000	100	100	100	100	100	100
Río Cuarto	21.950	100	100	100	100	100	100
San Francisco	72.000	99	100	100	100	100	100
Villa María	24.700	100	100	100	100	100	100
CÓRDOBA							
	21/22	160.350	100	100	100	100	100
	20/21	153.579	100	100	100	100	100
Paraná	43.500	100	100	100	100	100	100
Rosario del Tala	62.000	100	100	100	100	100	100
ENTRE RÍOS							
	21/22	105.500	100	100	100	100	100
	20/21	130.300	100	100	100	100	100
General Pico	4.900	100	100	100	100	100	100
Santa Rosa	38.900	100	100	100	100	100	100
LA PAMPA							
	21/22	43.800	100	100	100	100	100
	20/21	44.200	100	100	100	100	100
Avellaneda	69.300	64	78	91	100	100	100
Cañada de Gómez	15.617	100	100	100	100	100	100
Casilda	34.400	100	100	100	100	100	100
Rafaela	69.000	95	95	100	100	100	100
Venado Tuerto	6.500	100	100	100	100	100	100
SANTA FE							
	21/22	194.817	85	90	97	100	100
	20/21	180.980	100	100	100	100	100
CATAMARCA	1.800	100	100	100	100	100	100
CORRIENTES	4.800	100	100	100	100	100	100
CHACO (Charata)	44.000	34	58	66	71	92	97
CHACO (Pcia. R. S. Peña)	50.000	30	28	47	64	70	96
FORMOSA	31.625	70	70	70	70	70	95
JUJUY	1.921	2	45	100	100	100	100
MISIONES	0						
SALTA	55.200	61	85	100	100	100	100
SAN LUIS	24.950	100	100	100	100	100	100
STGO. ESTERO	65.000	60	96	96	96	100	100
STGO. ESTERO (Quimilí)	71.000	86	92	92	92	95	100
TUCUMÁN	7.700	86	100	100	100	100	100
TOTAL PAÍS							
	21/22	990.136	84	90	93	95	97
	20/21	985.533	90	95	98	98	100

(*) Cifras Provisorias

AVANCE DE LA COSECHA DE GIRASOL

CAMPAÑA: 2021/2022 (*)

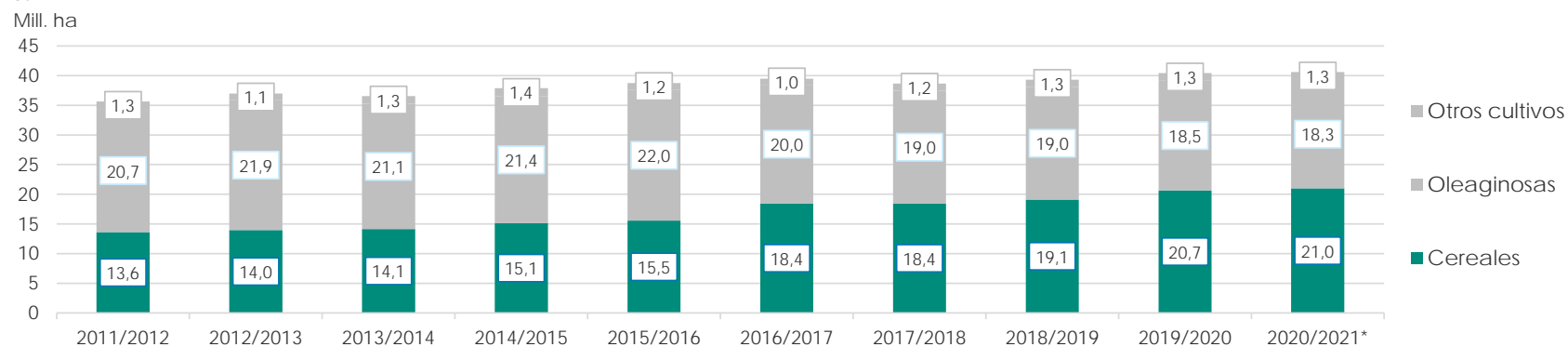
DELEGACIÓN	ÁREA A SEMBRAR Hectáreas	27/01	03/02	10/02	17/02	24/02	03/03
		%	%	%	%	%	%
Bahía Blanca	4.600						
Bolívar	100.200						
Bragado	2.740						
General Madariaga	73.650						
Junín	2.450						
La Plata	8.500						0
Lincoln	12.000						2
Pehuajó	69.390						
Pergamino	1.400						
Pigüé	79.000						
Salliqueló	155.500						
Tandil	255.300						
Tres Arroyos	291.316						0
25 de Mayo	37.314						
BUENOS AIRES							
21/22	1.093.360	-	-	-	-	-	0
20/21	1.029.645	-	-	-	-	-	2
Laboulaye	31.214						
Marcos Juárez	13.000					11	43
Río Cuarto	8.000						
San Francisco	14.900				13	36	77
Villa María	1.000						
CÓRDOBA							
21/22	68.114	-	-	-	3	10	26
20/21	63.744	-	-	2	4	7	18
Paraná	4.625				70	90	100
Rosario del Tala	6.300			33	70	92	93
ENTRE RÍOS							
21/22	10.925	-	-	19	70	91	96
20/21	8.325	5	10	42	82	100	100
General Pico	96.200					3	4
Santa Rosa	69.400						
LA PAMPA							
21/22	165.600	-	-	-	-	2	2
20/21	154.080	-	-	-	-	-	5
Avellaneda	117.000	84	90	96	97	98	100
Cañada de Gómez	6.500					80	80
Casilda	0						
Rafaela	104.000	71	86	94	97	100	100
Venado Tuerto	700					10	70
SANTA FE							
21/22	228.200	76	85	92	94	98	99
20/21	232.400	51	62	87	98	100	100
CATAMARCA	50						
CORRIENTES	400	100	100	100	100	100	100
CHACO (Charata)	77.614	80	93	96	96	100	100
CHACO (Pcia. R. S. Peña)	52.000	85	100	100	100	100	100
FORMOSA	0						
JUJUY	0						
MISIONES	0						
SALTA	1.628					8	20
SAN LUIS	53.000					3	9
STGO. ESTERO	3.500		54	54	88	88	88
STGO. ESTERO (Quimilí)	19.400	56	56	56	56	56	56
TUCUMÁN	100						
TOTAL PAÍS							
21/22	1.773.891	16,3	19	20	21	22	23
20/21	1.675.726	16	18	22	23	24	26

(*) Cifras Provisorias

ÁREA SEMBRADA DE GRANOS Y ALGODÓN DE LA REPÚBLICA ARGENTINA (en Ha)
CAMPAÑAS 2011/2012- 2020/2021 (*)

CULTIVOS	2011/2012	2012/2013	2013/2014	2014/2015	2015/2016	2016/2017	2017/2018	2018/2019	2019/2020	2020/2021*
ALPISTE	14.000	14.000	28.000	26.000	19.000	32.000	15.000	27.000	15.000	30.270
ARROZ	237.000	233.000	243.000	239.000	215.000	206.000	202.000	195.000	185.000	200.000
AVENA	1.057.000	1.224.000	1.460.000	1.340.000	1.329.000	1.350.000	1.151.000	1.364.000	1.485.000	1.405.500
CEBADA	1.229.000	1.876.000	1.342.000	1.082.000	1.514.000	980.000	1.020.000	1.350.000	1.280.000	1.237.000
CENTENO	156.000	163.000	310.000	319.000	332.000	307.000	323.000	345.000	726.000	668.000
MAIZ	5.000.000	6.100.000	6.100.000	6.000.000	6.900.000	8.480.000	9.140.000	9.000.000	9.500.000	9.750.000
MIJO	42.000	41.300	16.000	11.000	13.000	6.940	6.380	8.000	11.000	15.000
SORGO GRANIFERO	1.266.000	1.158.000	997.000	840.000	843.000	728.000	640.000	530.000	520.000	980.000
TRIGO	4.630.000	3.160.000	3.650.000	5.260.000	4.380.000	6.360.000	5.930.000	6.290.000	6.950.000	6.700.000
Subtotal Cereales	13.631.000	13.969.300	14.146.000	15.117.000	15.545.000	18.449.940	18.427.380	19.109.000	20.672.000	20.985.770
CARTAMO	171.000	119.000	9.000	44.000	80.000	26.000	35.000	28.650	27.000	6.000
COLZA	30.000	93.000	72.000	56.000	37.000	25.000	18.300	18.700	16.600	19.000
GIRASOL	1.851.000	1.660.000	1.300.000	1.465.000	1.435.000	1.860.000	1.704.000	1.900.000	1.500.000	1.600.000
LINO	17.000	15.000	18.000	15.000	17.000	13.000	12.400	14.200	9.000	14.200
SOJA	18.670.000	20.000.000	19.700.000	19.790.000	20.479.000	18.057.000	17.260.000	17.000.000	16.900.000	16.650.000
Subtotal Oleaginosas	20.739.000	21.887.000	21.099.000	21.370.000	22.048.000	19.981.000	19.029.700	18.961.550	18.452.600	18.289.200
ALGODON	622.000	411.000	552.000	524.000	406.000	253.000	327.000	441.000	450.000	415.000
MANI	307.000	418.000	412.000	425.500	370.000	364.000	452.000	389.000	370.000	400.000
POROTO	338.000	277.000	352.000	438.000	377.000	424.000	418.000	421.000	490.000	520.000
Subtotal Otros Cultivos	1.267.000	1.106.000	1.316.000	1.387.500	1.153.000	1.041.000	1.197.000	1.251.000	1.310.000	1.335.000
TOTAL	35.637.000	36.962.300	36.561.000	37.874.500	38.746.000	39.471.940	38.654.080	39.321.550	40.434.600	40.609.970

(*) Cifras Provisorias

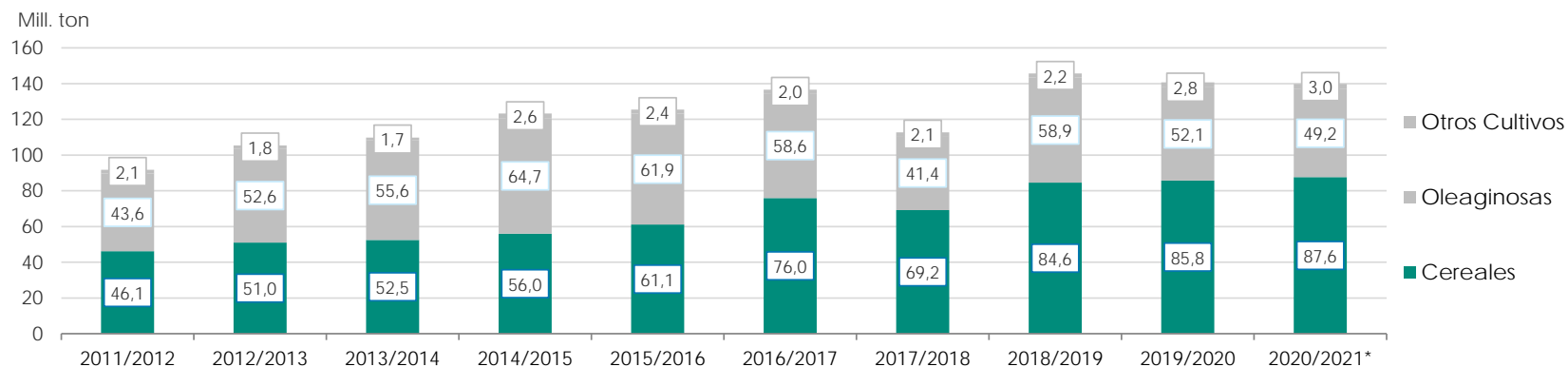


VOLÚMENES DE PRODUCCIÓN DE GRANOS Y ALGODÓN (en Ton)

CAMPAÑAS 2011/2012- 2020/2021 (*)

CULTIVOS	2011/2012	2012/2013	2013/2014	2014/2015	2015/2016	2016/2017	2017/2018	2018/2019	2019/2020	2020/2021*
ALPISTE	23.000	18.000	53.000	32.000	29.000	44.000	22.000	41.000	20.500	44.300
ARROZ	1.568.000	1.560.000	1.580.000	1.560.000	1.400.000	1.330.000	1.368.000	1.190.000	1.220.000	1.450.000
AVENA	415.000	496.000	445.000	525.000	553.000	785.000	492.000	572.000	600.000	507.000
CEBADA	4.100.000	5.170.000	4.730.000	2.920.000	4.950.000	3.300.000	3.740.000	4.600.000	3.600.000	4.036.000
CENTENO	43.000	40.000	52.000	97.000	61.000	79.000	86.000	87.000	221.000	136.000
MAIZ	21.200.000	32.100.000	33.000.000	33.800.000	39.800.000	49.500.000	43.460.000	57.000.000	58.500.000	60.500.000
MIJO	17.400	11.200	3.000	4.640	6.870	5.330	2.250	4.000	5.400	6.200
SORGO GRANIFERO	4.250.000	3.600.000	3.470.000	3.100.000	3.030.000	2.530.000	1.560.000	1.600.000	1.850.000	3.300.000
TRIGO	14.500.000	8.000.000	9.200.000	13.930.000	11.300.000	18.390.000	18.500.000	19.460.000	19.770.000	17.600.000
Subtotal Cereales	46.116.400	50.995.200	52.533.000	55.968.640	61.129.870	75.963.330	69.230.250	84.554.000	85.786.900	87.579.500
CARTAMO	108.000	50.000	3.000	29.000	52.000	18.000	28.000	24.000	22.500	4.300
COLZA	51.000	128.000	112.000	105.000	67.000	50.000	35.000	40.000	32.500	17.900
GIRASOL	3.340.000	3.100.000	2.060.000	3.160.000	3.000.000	3.550.000	3.540.000	3.500.000	3.000.000	3.200.000
LINO	21.000	17.000	20.000	17.000	20.000	17.000	14.000	19.500	9.950	19.500
SOJA	40.100.000	49.300.000	53.400.000	61.400.000	58.800.000	55.000.000	37.790.000	55.300.000	49.000.000	46.000.000
Subtotal Oleaginosas	43.620.000	52.595.000	55.595.000	64.711.000	61.939.000	58.635.000	41.407.000	58.883.500	52.064.950	49.241.700
ALGODON	709.000	543.000	1.019.000	795.000	670.000	616.000	814.000	873.000	1.100.000	1.040.000
MANI	686.000	1.026.000	1.170.000	1.000.000	1.000.000	1.080.000	921.000	1.337.000	1.300.000	1.250.000
POROTO	361.000	95.700	430.000	600.000	370.000	414.000	473.000	579.000	630.000	750.000
Subtotal Otros Cultivos	1.756.000	1.664.700	2.619.000	2.395.000	2.040.000	2.110.000	2.208.000	2.789.000	3.030.000	3.040.000
TOTAL	91.492.400	105.254.900	110.747.000	123.074.640	125.108.870	136.708.330	112.845.250	146.226.500	140.881.850	139.861.200

(*) Cifras Provisorias



PRODUCCIÓN DE CULTIVOS EN LA REPÚBLICA ARGENTINA
CAMPAÑA 2020/2021 (*)

CULTIVOS	ÁREA SEMBRADA	ÁREA NO COSECHADA	ÁREA COSECHADA	%	RENDIMIENTO	PRODUCCIÓN
	<i>Miles ha</i> (1)	<i>Miles ha</i>	<i>Miles ha</i> (2)		<i>qq/ha</i> (3)	<i>Miles ton</i> (2)*(3)/10
ALPISTE	30	0	30	100	14,6	44
ARROZ	200	0	200	100	72,7	1.450
AVENA	1.405	1.163	242	17	21,0	507
CEBADA	1.237	230	1.007	81	40,1	4.036
CENTENO	668	582	86	13	15,8	136
MAÍZ	9.750	1.600	8.150	84	74,2	60.500
MIJO	15	10	5	31	13,0	6
SORGO GRANIFERO	980	230	750	77	44,0	3.300
TRIGO	6.700	300	6.400	96	27,5	17.600
Subtotal Cereales	20.985	4.115	16.870	80	-	87.579
CÁRTAMO	6	0	6	100	6,7	4
COLZA	19	1	18	95	10,0	18
GIRASOL	1.600	7	1.593	100	20,1	3.200
LINO	14	0	14	100	13,9	20
SOJA	16.650	180	16.470	99	27,9	46.000
Subtotal Oleaginosas	18.289	188	18.101	99	-	49.242
ALGODÓN	415	9	406	98	25,6	1.040
MANÍ	400	4	396	99	31,6	1.250
POROTOS	520	0	520	99	14,4	750
TOTAL PAÍS	40.609	4.316	36.293	89	-	139.861

(*) *Cifras Provisorias*

HUMEDAD Y ESTADO DE LOS CULTIVOS

Desde el 24/02/2022 al 02/03/2022

PROVINCIA	DELEGACIÓN	GIRASOL									
		Estadio Fenológico					Estado General				Humedad
		E	C	F	L	M	MB	B	R	M	
BUENOS AIRES	BAHÍA BLANCA	-	-	-	67	33	-	85	15	-	A/R/PS
	BOLIVAR	-	-	-	-	-	-	-	-	-	-
	BRAGADO	-	-	-	20	80	-	80	20	-	R
	GENERAL MADARIAGA	-	-	-	60	40	-	100	-	-	A
	JUNÍN	-	-	-	100	-	-	83	17	-	A
	LA PLATA	-	-	-	90	10	20	60	20	-	A
	LINCOLN	-	-	-	12	88	-	94	6	-	A
	PEHUAJÓ	-	-	-	50	50	100	-	-	-	A
	PERGAMINO	-	-	-	-	100	-	100	-	-	A
	PIGÜÉ	-	-	-	100	-	-	50	50	-	A/R/PS/S
	SALLIQUELÓ	-	-	5	90	5	3	80	17	-	A/R
	TANDIL	-	-	-	70	30	-	73	27	-	A/R
	TRES ARROYOS	-	-	16	82	2	-	52	48	-	A/PS
25 DE MAYO	-	-	-	90	8	-	100	-	-	A	
CÓRDOBA	LABOULAYE	-	-	-	78	22	37	53	8	2	A
	MARCOS JUÁREZ	-	-	-	-	100	8	82	10	-	A/R/PS/S
	RÍO CUARTO	-	-	-	83	17	-	100	-	-	A/R/PS/S
	SAN FRANCISCO	-	-	-	11	89	-	81	19	-	A/R
ENTRE RÍOS	VILLA MARÍA	-	-	-	54	46	-	100	-	-	A/R
	PARANÁ	-	-	-	-	-	-	-	-	-	-
LA PAMPA	ROSARIO DEL TALA	-	-	-	-	100	-	76	25	-	E/A
	GENERAL PICO	-	-	-	-	100	-	68	22	10	E/A
SANTA FE	SANTA ROSA	-	-	-	90	10	39	61	-	-	A/R
	AVELLANEDA	-	-	-	-	-	-	-	-	-	-
	CAÑADA de GÓMEZ	-	-	-	-	100	80	20	-	-	A/R
	CASILDA	-	-	-	-	-	-	-	-	-	-
	RAFAELA	-	-	-	-	-	-	-	-	-	-
CATAMARCA	VENADO TUERTO	-	-	-	-	100	-	100	-	-	A
CATAMARCA	CATAMARCA	-	50	50	-	-	-	-	100	-	R
CORRIENTES	CORRIENTES	-	-	-	-	-	-	-	-	-	-
CHACO	CHARATA	-	-	-	-	-	-	-	-	-	-
	ROQUE SÁENZ PEÑA	-	-	-	-	-	-	-	-	-	-
FORMOSA	FORMOSA	-	-	-	-	-	-	-	-	-	
JUJUY	JUJUY	-	-	-	-	-	-	-	-	-	
MISIONES	POSADAS	-	-	-	-	-	-	-	-	-	
SALTA	SALTA	-	-	3	69	28	-	55	37	9	A/R/PS
SAN LUIS	SAN LUIS	-	-	12	72	16	-	100	-	-	A
SANTIAGO DEL ESTERO	SANTIAGO DEL ESTERO	-	-	-	-	100	-	100	-	-	A/R
	QUIMILÍ	-	-	-	-	100	-	91	9	-	A/R/PS/S
TUCUMÁN	TUCUMÁN	-	20	60	20	-	-	50	50	-	R

Las cifras expresan porcentaje de la superficie del área sembrada.

Estado general: MB: Muy Bueno, B: Bueno, R: Regular, M: Malo.

Humedad: A: Adecuada, R: Regular, E: Exceso, I: Inundación, PS: Principio de Sequía, S: Sequía.

Estadio Fenológico: E: Emergencia; C: Crecimiento; F: Floración; L: Llenado; M: Madurez

(*) La sumatoria puede ser inferior a 100, correspondiendo la diferencia a siembras aún sin emerger.

HUMEDAD Y ESTADO DE LOS CULTIVOS

Desde el 24/02/2022 al 02/03/2022

PROVINCIA	DELEGACIÓN	MAIZ									
		Estadio Fenológico					Estado General				Humedad
		E	C	F	L	M	MB	B	R	M	
BUENOS AIRES	BAHÍA BLANCA	-	-	-	100	-	-	81	18	1	A/R/PS
	BOLÍVAR	-	-	-	-	-	-	-	-	-	-
	BRAGADO	-	-	30	50	20	-	30	70	-	R
	GENERAL MADARIAGA	-	-	21	79	-	-	100	-	-	A
	JUNÍN	-	-	-	64	36	-	64	36	-	A
	LA PLATA	-	-	30	70	-	-	50	45	5	A
	LINCOLN	-	-	34	39	27	-	64	32	4	A
	PEHUAJÓ	-	-	-	100	-	100	-	-	-	A
	PERGAMINO	-	-	35	42	23	-	59	41	-	A
	PIGÜÉ	-	-	-	100	-	5	52	38	5	A/R/PS/S
	SALLIQUELÓ	-	-	28	72	-	4	82	14	-	A/R
	TANDIL	-	-	2	98	-	-	78	22	-	A/R
	TRES ARROYOS	-	2	48	50	-	-	55	45	-	A/PS
	25 DE MAYO	-	-	34	66	-	-	86	14	-	A
CÓRDOBA	LABOULAYE	-	5	53	37	5	12	68	15	5	A
	MARCOS JUÁREZ	-	4	7	69	20	3	72	15	10	A/R/PS/S
	RÍO CUARTO	-	10	60	27	3	-	51	34	15	A/R/PS
	SAN FRANCISCO	-	10	33	50	7	-	80	20	-	A/R
	VILLA MARÍA	-	37	34	29	-	-	82	18	-	A/R
ENTRE RÍOS	PARANÁ	-	-	8	2	90	-	55	32	13	A/R/PS/S
	ROSARIO DEL TALA	-	4	3	-	93	1	22	48	29	E/A/R
LA PAMPA	GENERAL PICO	-	20	50	30	-	-	60	30	10	E/A/R/PS
	SANTA ROSA	-	4	32	64	-	-	89	11	-	A/R
SANTA FE	AVELLANEDA	17	78	5	-	-	-	30	37	33	A/R/PS
	CAÑADA de GÓMEZ	-	5	5	-	90	8	30	26	36	A/R
	CASILDA	-	-	24	11	65	-	28	40	32	A/R
	RAFAELA	-	16	4	7	73	-	49	39	12	A
	VENADO TUERTO	-	-	-	20	80	-	100	-	-	A
CATAMARCA	CATAMARCA	-	40	60	-	-	-	19	81	-	R
CORRIENTES	CORRIENTES	-	-	-	-	100	19	80	1	-	A
CHACO	CHARATA	9	70	16	5	-	3	56	37	4	R/PS
	ROQUE SÁENZ PEÑA	17	83	-	-	-	-	65	35	-	A/R
FORMOSA	FORMOSA	-	80	-	-	20	-	-	100	-	A/R/PS/S
JUJUY	JUJUY	-	90	10	-	-	-	46	54	-	A/R
MISIONES	POSADAS	-	-	-	-	-	-	-	-	-	-
SALTA	SALTA	-	90	10	-	-	-	76	12	7	A/R/PS
SAN LUIS	SAN LUIS	-	18	32	50	-	-	100	-	-	A
SANTIAGO DEL ESTERO	SANTIAGO DEL ESTERO	-	81	19	-	-	-	100	-	-	A/R
	QUIMILÍ	-	50	50	-	-	-	73	27	-	R/PS
TUCUMÁN	TUCUMÁN	-	17	60	23	-	-	1	99	-	R

Las cifras expresan porcentaje de la superficie del área sembrada.

Estado general: MB: Muy Bueno, B: Bueno, R: Regular, M:Malo.

Humedad: A: Adecuada, R: Regular, E: Exceso, I: Inundación, PS: Principio de Sequía, S: Sequía.

Estadio Fenológico: E: Emergencia; C:Crecimiento; F: Floración; L: Llenado; M: Madurez

(*) La sumatoria puede ser inferior a 100, correspondiendo la diferencia a siembras aún sin emerger.

HUMEDAD Y ESTADO DE LOS CULTIVOS

Desde el 24/02/2022 al 02/03/2022

PROVINCIA	DELEGACIÓN	SOJA de primera								SOJA de segunda								Humedad		
		Estadio Fenológico					Estado General				Estadio Fenológico					Estado General				
		E	C	F	L	M	MB	B	R	M	E	C	F	L	M	MB	B		R	M
	BOLÍVAR	-	-	-	-	-	-	-	-	-	-	-	-	-	-	-	-	-	-	-
	BRAGADO	-	-	20	80	-	-	80	20	-	-	20	80	-	-	-	-	100	-	R
	GENERAL MADARIAGA	-	-	25	75	-	-	100	-	-	-	49	51	-	-	-	100	-	-	A
	JUNÍN	-	-	-	98	2	-	80	20	-	-	-	52	48	-	-	90	7	-	A/R
	LA PLATA	-	-	40	60	-	-	80	20	-	-	10	90	-	-	-	60	40	-	A
	LINCOLN	-	-	66	34	-	-	85	14	1	-	-	100	-	-	-	90	9	1	A
	PEHUAJÓ	-	-	-	100	-	100	-	-	-	-	-	50	50	-	100	-	-	-	A
	PERGAMINO	-	-	5	95	-	-	80	20	-	-	68	32	-	-	-	68	32	-	A
	PIGÜÉ	-	-	1	99	-	-	100	-	-	-	-	-	100	-	-	100	-	-	S
	SALLIQUELÓ	-	12	69	19	-	-	73	27	-	-	80	20	-	-	1	79	21	-	A/R/S
	TANDIL	-	-	1	99	-	-	81	19	-	-	90	10	-	-	-	51	49	-	A/R
	TRES ARROYOS	-	40	60	-	-	-	67	33	-	-	87	13	-	-	-	50	50	-	A/PS
	25 DE MAYO	-	-	-	100	-	-	90	10	-	-	-	83	17	-	-	90	10	-	A
CÓRDOBA	LABOULAYE	-	-	38	62	-	6	66	24	4	-	27	55	18	-	9	71	15	5	A
	MARCOS JUÁREZ	-	-	-	100	-	-	81	15	4	-	-	1	99	-	-	52	33	15	A/R/PS/S
	RÍO CUARTO	-	-	-	100	-	-	53	34	13	-	-	98	2	-	-	52	29	19	A/R/PS
	SAN FRANCISCO	-	-	14	79	7	4	81	15	-	-	11	56	33	-	-	100	-	-	A/R
	VILLA MARÍA	-	-	38	62	-	-	100	-	-	-	16	66	18	-	-	100	-	-	A/R
ENTRE RÍOS	PARANÁ	-	-	-	100	-	-	47	42	11	-	-	5	95	-	-	44	39	17	A/R/PS/S
	ROSARIO DEL TALA	-	-	41	59	-	14	55	24	7	-	-	100	-	-	7	53	32	8	A
LA PAMPA	GENERAL PICO	-	-	79	21	-	-	60	30	10	-	-	100	-	-	-	60	30	10	E/A/R/PS
	SANTA ROSA	-	-	6	94	-	-	100	-	-	-	90	10	-	-	-	100	-	-	A/R
SANTA FE	AVELLANEDA	-	41	37	22	-	-	17	50	33	-	88	12	-	-	-	10	36	54	A/R/PS
	CAÑADA de GÓMEZ	-	-	-	100	-	19	38	33	9	-	-	-	100	-	14	34	30	22	A/R
	CASILDA	-	-	-	100	-	-	37	35	28	-	-	20	80	-	-	22	43	35	A/R
	RAFAELA	-	-	-	100	-	-	40	45	15	-	-	40	60	-	-	53	35	12	A
	VENADO TUERTO	-	-	-	100	-	-	65	25	10	-	-	10	90	-	-	90	10	-	A
CATAMARCA	CATAMARCA	-	6	58	36	-	-	-	100	-	-	-	60	40	-	-	-	100	-	R
CORRIENTES	CORRIENTES	-	-	-	-	100	21	78	1	-	-	-	-	-	100	26	74	-	-	A
CHACO	CHARATA	-	41	49	10	-	14	33	43	10	-	47	46	7	-	3	39	43	15	R/PS
	ROQUE SÁENZ PEÑA	-	57	43	-	-	-	65	35	-	-	63	37	-	-	-	62	38	-	A/R
FORMOSA	FORMOSA	-	31	23	21	25	-	32	51	9	-	-	20	80	-	-	-	100	-	A/PS/S
JUJUY	JUJUY	-	80	20	-	-	-	11	89	-	-	80	20	-	-	-	10	90	-	A/R
MISIONES	POSADAS	-	-	-	-	-	-	-	-	-	-	-	-	-	-	-	-	-	-	-

HUMEDAD Y ESTADO DE LOS CULTIVOS

Desde el 24/02/2022 al 02/03/2022

PROVINCIA	DELEGACIÓN	SOJA de primera										SOJA de segunda										
		Estadio Fenológico					Estado General					Estadio Fenológico					Estado General					Humedad
		E	C	F	L	M	MB	B	R	M	E	C	F	L	M	MB	B	R	M			
SALTA	SALTA	-	30	65	5	-	-	77	15	9	-	30	65	5	-	-	78	13	8	A/R/PS		
SAN LUIS	SAN LUIS	-	-	-	100	-	-	100	-	-	-	100	-	-	-	-	100	-	-	A		
SANTIAGO DEL ESTERO	SANTIAGO DEL ESTERO	-	100	-	-	-	-	100	-	-	-	100	-	-	-	-	100	-	-	A/R		
	QUIMILÍ	-	-	38	50	12	-	73	27	-	-	50	50	-	-	-	68	32	-	R/PS		
TUCUMÁN	TUCUMÁN	-	-	60	40	-	-	-	100	-	-	-	60	40	-	-	-	100	-	A/R		

Las cifras expresan porcentaje de la superficie del área sembrada.

Estado general: MB: Muy Bueno, B: Bueno, R: Regular, M: Malo.

Humedad: A: Adecuada, R: Regular, E: Exceso, I: Inundación, PS: Principio de Sequía, S: Sequía.

Estadio Fenológico: E: Emergencia; C: Crecimiento; F: Floración; L: Llenado; M: Madurez

(*) La sumatoria puede ser inferior a 100, correspondiendo la diferencia a siembras aún sin emerger.



Ministerio de Agricultura,
Ganadería y Pesca
Argentina